

D.1.1.a Technická zpráva

DPS+DVZ

zpracovaná podle přílohy č. 8 k vyhlášce č. 499/2006 Sb, ve znění vyhlášky č. 62/2013 Sb. a vyhlášky č. 405/2017 Sb.

Středočeská centrála cestovního ruchu (SCCR)

Ul. Husova, čp. 156/21, par. č. 114 ,Praha 1,
kat.úz.727024 Staré Město

Úvod, kontext

Charakteristika stavebního pozemku

Plánované stavební úpravy jsou navrženy v části stávajícího domu. Plánované úpravy jsou v souladu s charakterem území, kde převládá kombinace bydlení s občanskou vybaveností. Objekt se nachází v docházkové vzdálenosti metra. V objektu ani nikde na vlastním pozemku se nenachází žádná parkovací stání, ani se o jejich zřízení neuvažuje.

Dům má čtyři nadzemní podlaží, technické podkroví a je podsklepen jedním podzemním podlažím.

Rozsah řešeného území

Jedná se o zastavěné území v centru hl. města Prahy, v blízkosti Mariánského náměstí, v katastru pražské městské části Staré Město. Stávající vstupy do budovy zůstanou zachovány, směrem z Husovy ulice bude zřízen nový vstup – není předmětem této PD.

Dosavadní využití a zastavěnost území

Využití a zastavěnost území se nemění – jedná se pouze o interiérové úpravy a o úpravu fasády do ulice Husova.

Návrh

Dojde k interiérovým úpravám. Budou instalovány nové regály kotvené do podlahy. Bude odstraněna stávající dlažba. Na podlaze bude vylita nová betonová stěrka. Bude provedena montáž SDK příčky a omítnutí. Dojde ke zvětšení otvoru do Beermuzea.

Materiálové, barevné řešení

Výraz budovy bude zachován,

Fresky na stropě infocentra a chodby budou netknuty. Veškeré kotvení bude probíhat do podlahy nebo zdi pod úrovní maleb. Zbytek ploch bude vymalován vápennou barvou – omítka prodejny bude nahubkována dekorem podobným odstínem hnědé užitě na fresce v infocentru (vyvzorkováno a následně odsouhlaseno architektem) – odstínem odlišen strop a stěny – tato výmalba není součástí této dodávky.



Bezbariérové užívání stavby

Návrh respektuje stávající řešení vycházející z umístění na rohu ulice Karlovy a Husovy.

Konstrukční a materiálové řešení

Konstrukční systém

Do nosných stěn nebude zasahováno.

Stěny a příčky

Stávající nosné stěny zůstanou zachovány. Rozsah bouracích prací je patrný z bouracích výkresů.

Portál bude odborně ošetřen kameníkem a následně osazen skleněnými dveřmi – není součástí tohoto projektu

Podlahy

Podlaha stávající bude odstraněna na betonovou desku a na penetraci a nivelaci bude vylita betonová stěrka následně zbroušena natřena a nalakována. Návrh (barevnost, formáty) bude vyzorkováno a následně schváleno architektem.

Okna a exteriérové dveře

- Nejsou součástí tohoto projektu.

Příčky

- Nové příčky budou řešeny jako lehce odmontovatelné SDK konstrukce. Prostor chodby a příručního skladu bude přepažen dřevěným nábytkem 2,3m vysoké – bude zkontrolována funkčnost EPS paprsku – nábytek do něj nesmí zasahovat.

Vnitřní povrchy a obklady

- Omítky budou provedeny jako vápenné, s vápenným nátěrem. Stávající fresky budou nedotčeny
- Sádkartonové příčky budou opatřeny stejným krycím nátěrem – není součástí této dodávky

Podhledy

- Nejsou zřizovány.

Vnitřní dveře

- Nové dveře budou prosklené s bezpečnostní folií, ocelovými závěsy a bezrámové. Dveře vychází ze stávajících osazených dveří v prostoru infocentra.

Klempířské výrobky

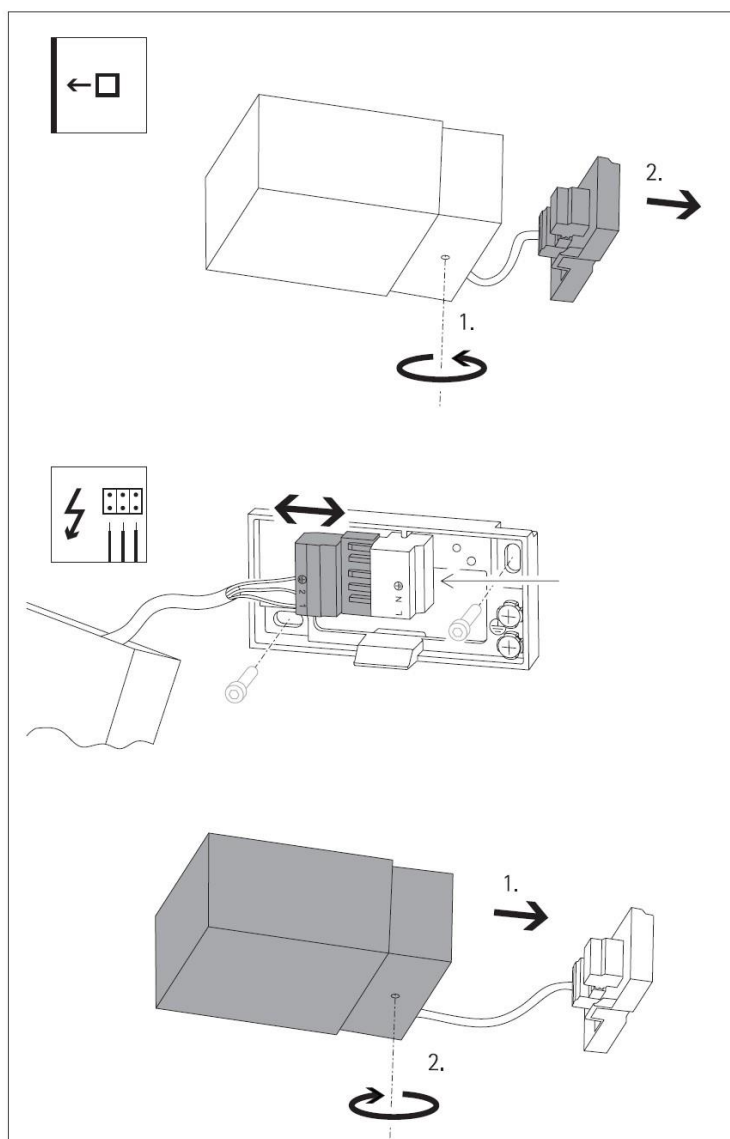
- Není součástí projektu

Zámečnické výrobky

- Budou vyměněny konvektorové mřížky 5ks – za výrobky vlastnostmi a vzhledem shodné s podlahovými mřížkami v prostoru sousedního „Beermuzea“



- Konzola pro ukotvení svítidla - Z06 – délka 140mm v barvě svítidla, ohýbaný plech ke vsazení svítidla, propojeno šroubem



- Prodloužený ocelový box Z07; h=250mm u podla pod mřížku Z01

Tepelně technické vlastnosti stavebních konstrukcí a výplní otvorů

Nemění se.

Inženýrské sítě

Do stávajících inženýrských sítí nebude zasahováno. Připojení voda a kanalizace zůstává stávající.

Větrání

Bude zachováno stávající větrání.

Vytápění

Stávající zdroj vytápění a radiátor zůstane zachován, lokálně posílen elektrickými rohožemi ref. Výrobek Devi - topné folie instaluje pod sěrku topné folie – každá 2m² to je 300W. k tomu se musí výrobek dokompletovat čidlem podlahy a termostatem instalovaným na nábytek pultu viz projekt interiéru. Dvoužilový kabel bude vyvedený z podlahy pomocí chráničky a potom instalovaný na vnitřní stranu nábytkového pultu. Obě topné folie budou napájené ze zásuvkového okruhu.

Osvětlení

Řešení umělého osvětlení je dáno členěním prostorů podle architektonických, provozních a hygienických požadavků. Osvětlení bude navrženo v souladu s ČSN EN 12464-1 tak, aby splňovalo stanovené intenzity osvětlenosti v daných rovinách a prostorech. Jsou využita LED svítidla.

Reklamní poutače jsou umístěné do okna – za výlohu – v interiéru navrhovaných místností. Jde o 3 loga centra, dvě loga Info a dvě loga Centra umístěných na přední část pultu. Světelné poutače jsou vyrobené z ledkových pásů nacvaknutých na průhledné plexy podložkách tl 5-6mm. tyto jsou ořezané dle vnějších obrysů závěsného loga. Ledkový pásek vysoký cca 12mm. teplota chromatičnosti – střed teplá. 3000 K. tabule budou bodově zavěšené opatrně do záklenků výloh. Předem je nutné způsob kotvení konzultovat. (taky je možno zavěsit tabla z hliníkových rámu výkladce a vyhnout se kotvení do historických záklenků). Vzdálenost tabule před sklem max 10m. napájení (závěs) bude vedeno průhledným vodičem podél výlohy z podlahy místnosti. Po obvodu místnosti včetně „zapuštění“ do výlohy bude umístěn centrální vodič vyššího průtoku v chrániče pod vrchní podlahu (betonová sěrka). Průnik přes podlahu vždy přes černou ocel chráničku – ideálně umístěnou vedle průduchů pod výlohovou. Centrální driver (černá barva) umístěné na průduchový box u podlahy. je nutné umístění driveru předem konzultovat. Chránička (husí krk) 20mm musí být zafrézovaný do betonového potěru podél místnosti.

Ref. výrobek



Součástí reklamních tabulí jsou i drobné potisky z mléčné fólie Střední Čechy a Central Bohemia. Umístění Viz projekt.

Loga umístěné na čelních stranách pultu budou vyfrézované v masivu desky – do vyfrézované drážky budou vlepeny ledkové pásy – teplota chromatičnosti dtto výlohy. Výška ledkového pásu stejná s horní hranou dřev desky. Přes světelná loga budu vedený horní svislé dřevěné lišty. Viz projekt interiéru.

Oslunění

Stavbou nedojde k negativní změně podmínek oslunění stávajícího objektu.

akustika – hluk

Úpravami nedojde ke zhoršení stávajících podmínek.

Sadové a terénní úpravy

Není součástí projektu.

Technické specifikace a technické a uživatelské standardy staveb

Při stavbě je nutno mimo jiné se řídit ustanoveními vyhlášky MMR č. 268/2009 Sb., o technických požadavcích na stavby, zákonem č. 183/2006 Sb. o územním plánování a stavebním řádu, vyhláškou MMR č. 398/2009 Sb., o obecných technických požadavcích zabezpečujících bezbariérové užívání staveb a platnými ČSN, popř. ČSN EN, vše ve znění pozdějších změn.

Při aplikaci jednotlivých prvků, hmot i dalších výrobků je třeba si vyžádat technický list výrobce a tzv. „Prohlášení o shodě“ ve smyslu zákona č. 22/1997 Sb. o technických požadavcích na výrobky ve znění zákona č. 71/2000 Sb.. Základní obecné požadavky na výrobky jsou kodifikovány v Příloze č. 1 nařízení vlády č. 178/1997 Sb.. Výrobky musí mít vlastnosti, které budou splňovat následující požadavky: mechanickou odolnost a stabilitu, požární bezpečnost, hygienu, ochranu zdraví a životního prostředí, bezpečnost užívání, ochranu proti hluku, úsporu energie a ochranu tepla.

Při zabudovávání jednotlivých výrobků do stavby dodržet podmínky a postupy provádění předepsané v technologických listech výrobků, k prvkům stavebních konstrukcí dodat prohlášení o shodě, ve skladbách konstrukcí lze používat pouze kompatibilní stavební materiály. Musí být zhotovena a odsouhlasena atelierem GRIDO architektura a design s.r.o. dílenská dokumentace nově navrhovaných prvků.

V Praze únor 2024

Vypracoval: Ing. arch. Martin Kuncel

